

Informe
**Imaginarios, Narrativas
y Soluciones sobre la
Pobreza en Chile**

Preparado para

ALIANZA
COMUNICACIÓN
Y POBREZA



Junio 2026

¿Por qué dejamos de hablar de Pobreza?

Este estudio fue realizado por Cadem para la **Alianza Comunicación y Pobreza** integrada por las organizaciones: América Solidaria, Fundación Colunga, Comunidad de Organizaciones Solidarias, Fundación Superación de la Pobreza-Servicio País, AVINA y Corporación 3xi. Desde 2005, la Alianza **busca generar un cambio de mirada que permita acercar a la opinión pública a una comprensión más integral del fenómeno de la pobreza** y las estrategias para superarla, sin prejuicios ni discriminación.

El presente estudio tiene como **propósito renovar la conversación pública sobre pobreza**. Para eso es necesario indagar en las percepciones de la población sobre un fenómeno que afecta a millones de personas, que es complejo, que se manifiesta en múltiples ámbitos y que ha ido desapareciendo del debate como tal. La pobreza no se nombra.

Así este estudio se pone a disposición para volver a hablar de pobreza, entenderla a luz de este tiempo y contribuir desde los distintos roles en su superación.





Objetivos



Objetivos

- Conocer y comprender los significados y causas que las personas atribuyen a la pobreza en Chile, así cómo a quiénes responsabilizan de esta situación.
 - Entender la relevancia que tiene la pobreza en relación con otras problemáticas a nivel país.
- Conocer la percepción sobre cómo los medios de comunicación visibilizan y representan la pobreza y su rol en la construcción de opinión pública.

A top-down view of a desk workspace. In the center is a calendar with a grid for the week of Sunday to Saturday. The calendar has tabs for 'memo', 'to do', 'timeline', and 'schedule'. A blue paper clip is attached to the top of the calendar. To the left, a white keyboard is partially visible. A red stapler is on the far left. Two sticky notes, one light blue and one light green, are at the bottom. The background is a wooden desk. On the right side, there are large, overlapping circular shapes in purple and blue.

Metodología y muestra

Propuesta Metodológica

El estudio se abordó a través de dos fases secuenciales y complementarias



Fase Cualitativa

Fase cualitativa en base a **grupos de pares**



Fase Cuantitativa

Fase cuantitativa en base a **encuestas web**

Revisaremos aquí los principales resultados de la fase cuantitativa

Contexto noticioso previo y durante el trabajo de campo

| Fecha | Hito | Resumen |
|----------------------|---|---|
| 08 enero 2026 | Entrega resultados CASEN 2024 | El Gobierno informó nueva medición de pobreza bajo metodología actualizada, reactivando debate público sobre pobreza, desigualdad y costo de vida. |
| 23 marzo 2026 | Gobierno modifica el MEPCO | El Ejecutivo anuncia cambios al mecanismo de estabilización de combustibles, permitiendo un mayor traspaso de las alzas internacionales a consumidores. |
| 07 abril 2026 | Preocupación por alza de combustibles | Comienza a instalarse el debate por el impacto del alza de las bencinas en el costo de vida. |
| 13 abril 2026 | Publicación de mapa comunal de pobreza | El Ministerio de Desarrollo Social difundió nuevas estimaciones de pobreza por comuna, reforzando diferencias territoriales y foco en zonas vulnerables. |
| 13 abril 2026 | Gobierno prepara “megarreforma” | Se adelanta una reforma económica enfocada en inversión, impuestos y empleo. |
| 15 abril 2026 | Alertas inflacionarias | Economistas advierten mayores presiones inflacionarias por el precio del petróleo. |
| 22 abril 2026 | Presentación oficial de la megarreforma | El Gobierno ingresa su plan económico al Congreso y concentra la agenda pública. |
| 24 abril 2026 | Debate por impacto fiscal | Se intensifican cuestionamientos sobre el costo fiscal de la reforma. |
| 28 abril 2026 | Banco Central mantiene TPM | El Banco Central mantiene la tasa ante incertidumbre económica e inflacionaria. |
| 29-30 abril 2026 | Nuevas alzas proyectadas en combustibles | Se anticipan aumentos importantes en bencinas e inflación de abril. |
| 06 mayo 2026 | Ajustes al MEPCO | El Gobierno anuncia medidas para amortiguar nuevas alzas de combustibles. |
| 07 mayo 2026 | Avance legislativo de la megarreforma | La reforma supera un primer trámite relevante en el Congreso. |
| 08 mayo 2026 | IPC de abril supera expectativas | El IPC confirma un escenario de mayor presión sobre el costo de vida. |

Metodología

TIPO DE ESTUDIO

Estudio cuantitativo en base a entrevistas autoadministradas enviadas vía web a Panel Cadem Online. Cuestionario semiestructurado, de 15 minutos de duración.

GRUPO OBJETIVO

Hombres y Mujeres, mayores de 18 años, pertenecientes a todos los NSE. Residentes de todo Chile.

MUESTRA

1.000 casos.

CAMPO

Desde el 24 de abril al 04 de mayo de 2026.

PONDERACIÓN

Los datos fueron ponderados a nivel de sujetos por sexo, edad, NSE y región.

PRUEBA ESTADISTICA

Las diferencias estadísticamente significativas entre segmentos se destacan con color

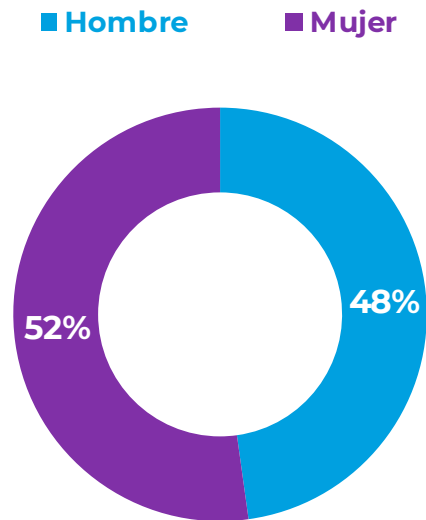


The background features a blurred image of a person's hands using a tablet. Overlaid on this are several semi-transparent icons: a row of six human figures, a location pin, a bar chart, a pie chart, and a network diagram. The right side of the image is dominated by large, overlapping circular shapes in shades of purple and blue.

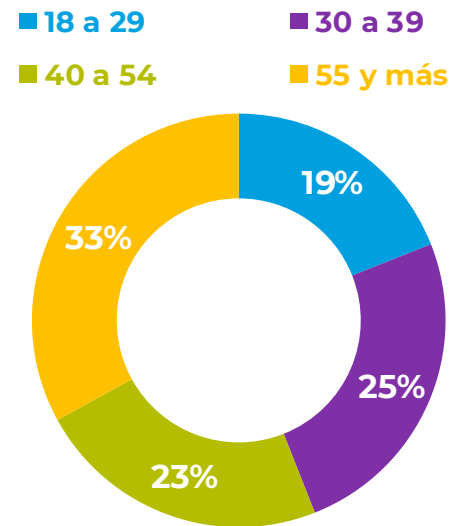
Perfil de la muestra

Caracterización de encuestados. Datos ponderados

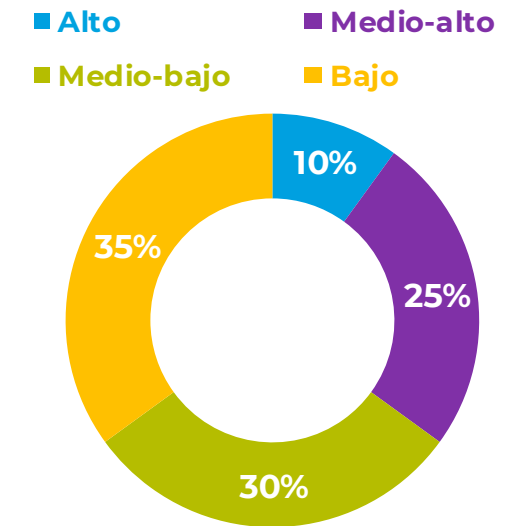
Sexo (%)



Edad (%)

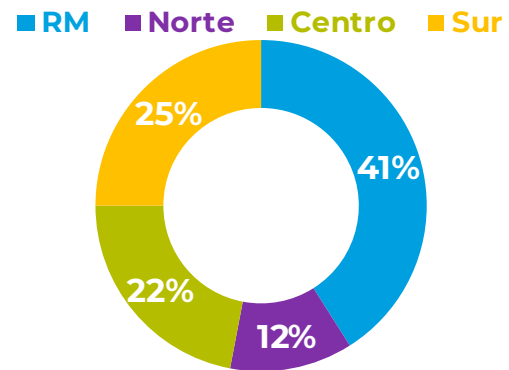


Nivel Socioeconómico (%)

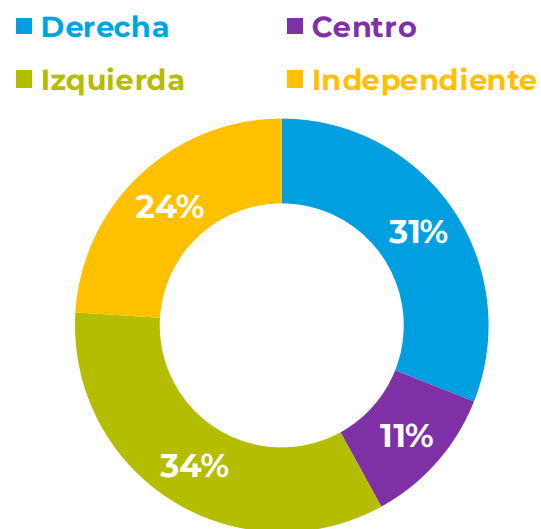


Caracterización de encuestados. Datos ponderados

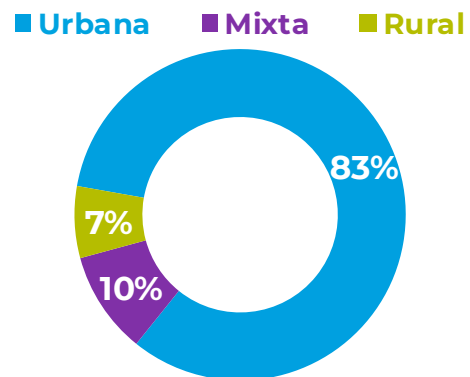
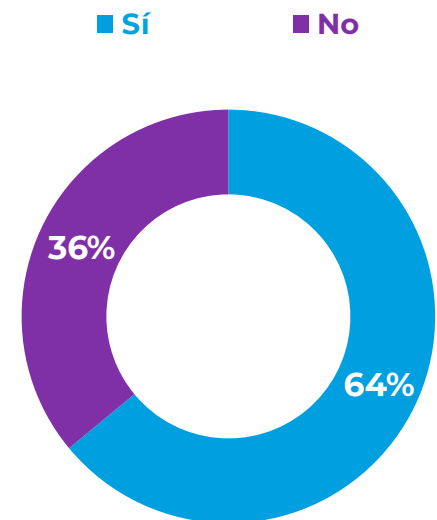
Zona (%)



Posición política (%)



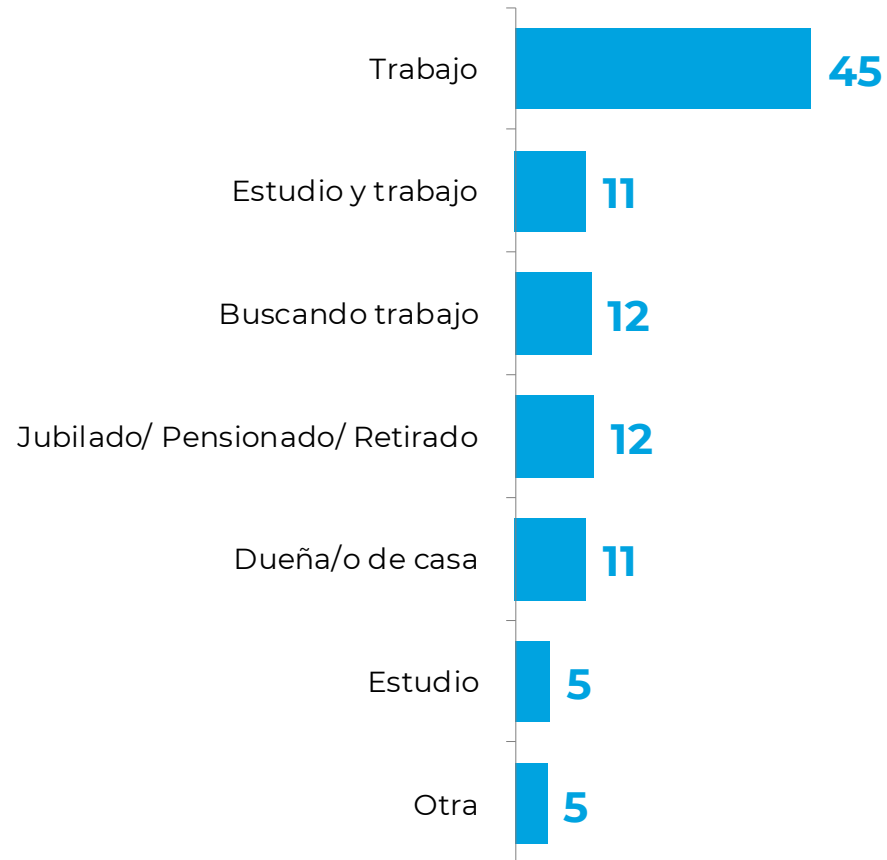
Tenencia de hijos (%)



Base: 1.000 casos

Caracterización de encuestados. Datos ponderados

Ocupación (%)



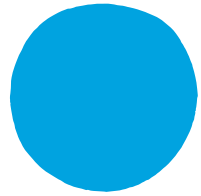
Nivel educacional (%)





Resultados

Los resultados se presentarán en 4 capítulos:



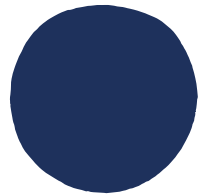
Capítulo 1:

Relevancia y lugar de la pobreza en prioridades país



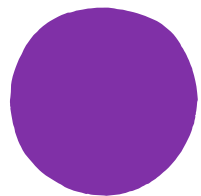
Capítulo 2:

Cercanía e impactos



Capítulo 3:

Imaginarios, Causas y responsabilidades



Capítulo 4:

Pobreza y medios de comunicación

A close-up photograph of a child's hands reaching into a cardboard box filled with colorful crayons. The child is wearing a striped shirt and shorts. The background is slightly blurred, showing another child sitting on the floor. The image is overlaid with a large purple and blue graphic on the right side.

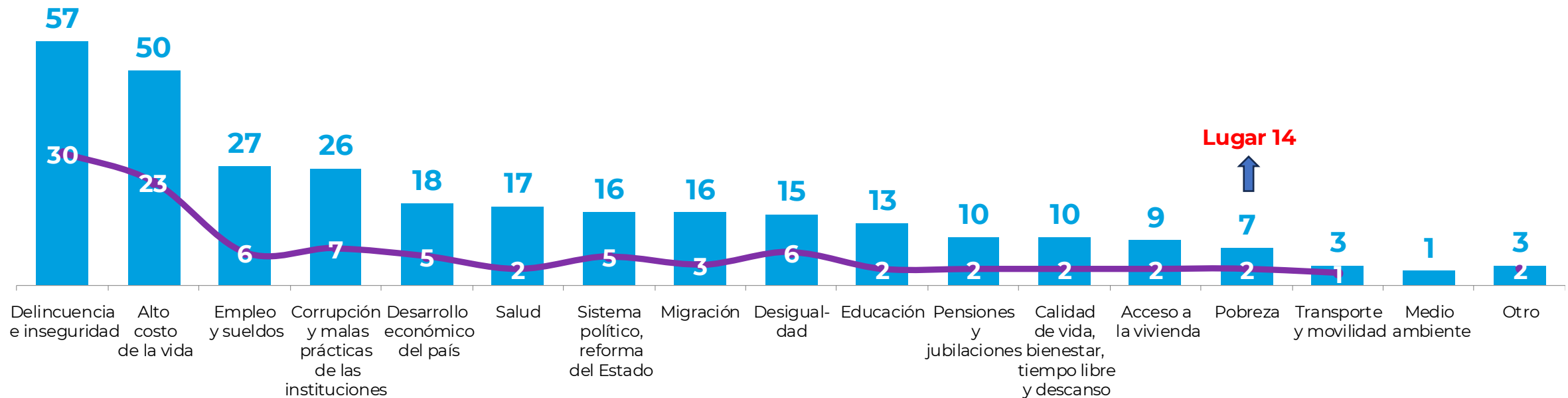
Relevancia y lugar de la pobreza en prioridades país

En Chile no se prioriza pobreza, pero para todos es **URGENTE** reducirla
Y no es una paradoja.

Principales problemas del país

Pensando en los problemas de Chile hoy, ¿cuáles dirías que es el más importante?
¿Y en segundo lugar? ¿Y en tercer lugar?
% Respuesta guiada y múltiple

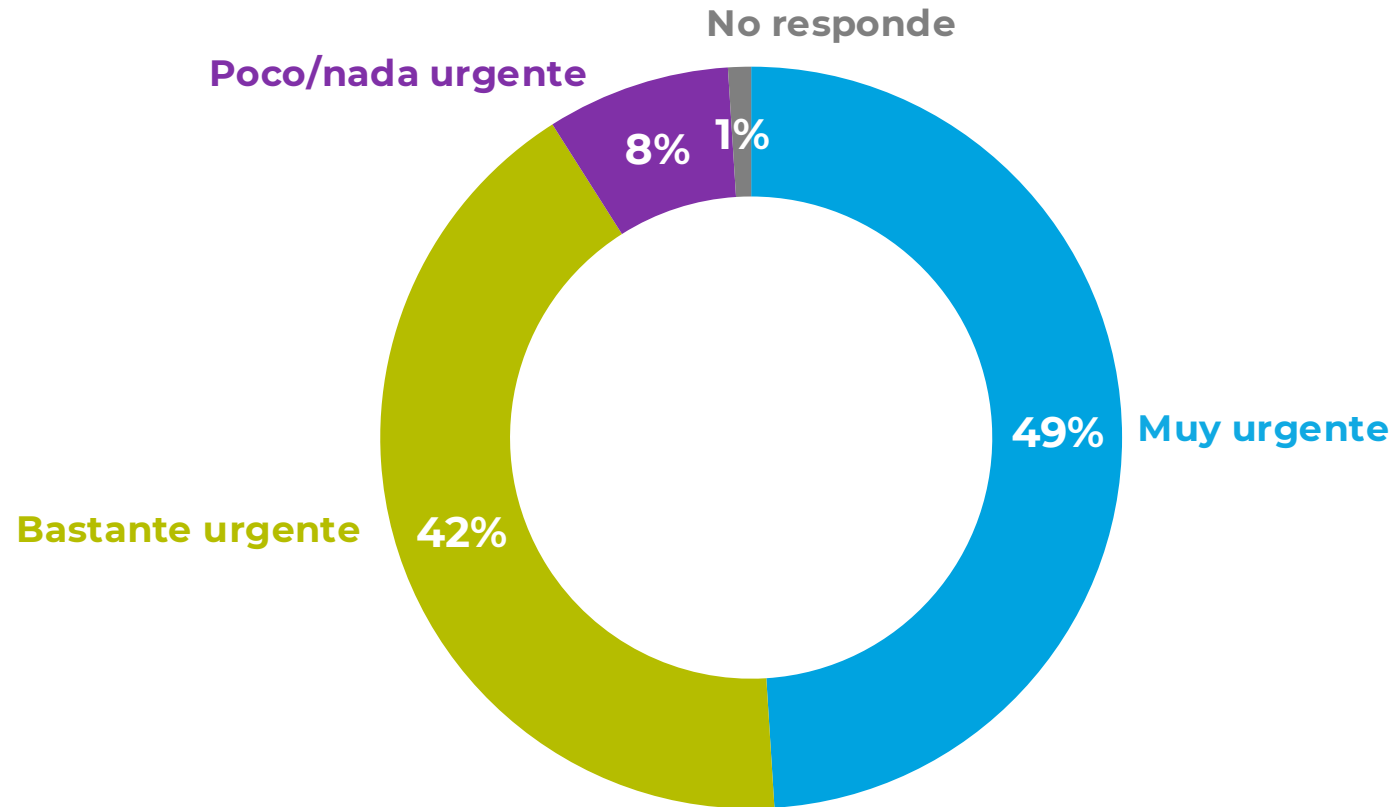
■ Total Menciones — Primera Mención



Urgencia de reducir la pobreza en Chile

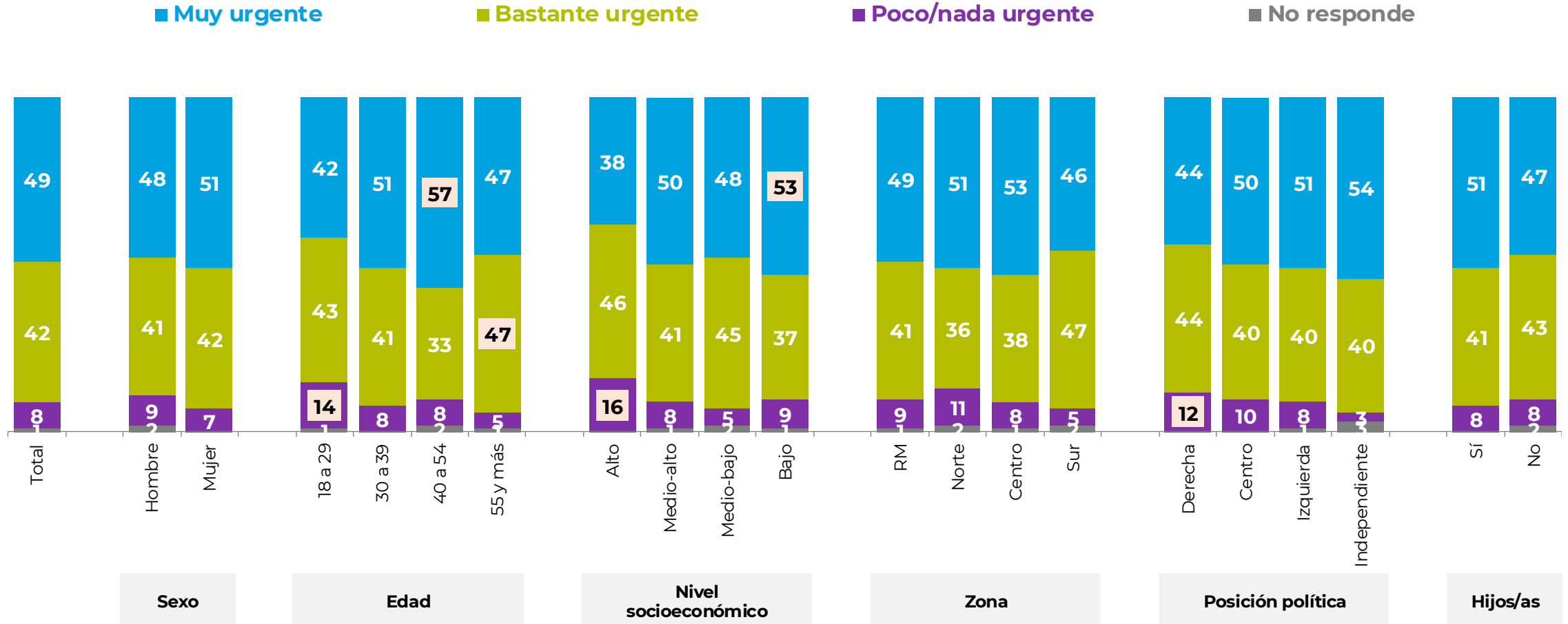
¿Cuán urgente es hoy que Chile reduzca la pobreza?
% Respuesta guiada y única

91%
piensa que
es urgente



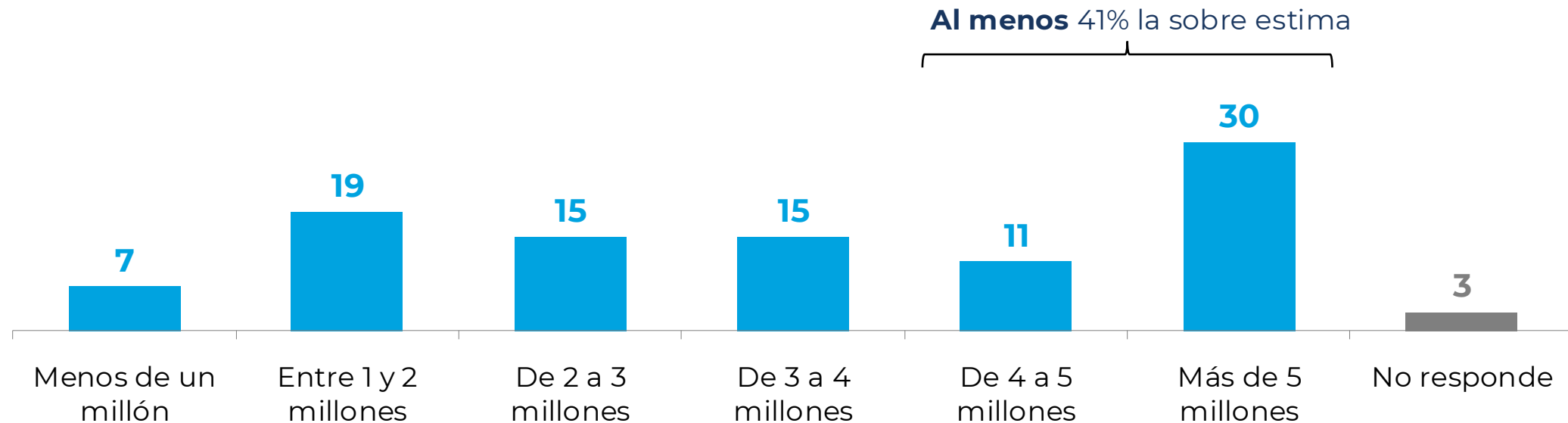
Urgencia de reducir la pobreza en Chile

¿Cuán urgente es hoy que Chile reduzca la pobreza?
% Respuesta guiada y única



Percepción de la proporción de la pobreza en Chile

Somos cerca de 20 millones de chilenos. ¿Cuántos crees que viven bajo la línea de pobreza?
% Respuesta única



Evolución de la pobreza en Chile

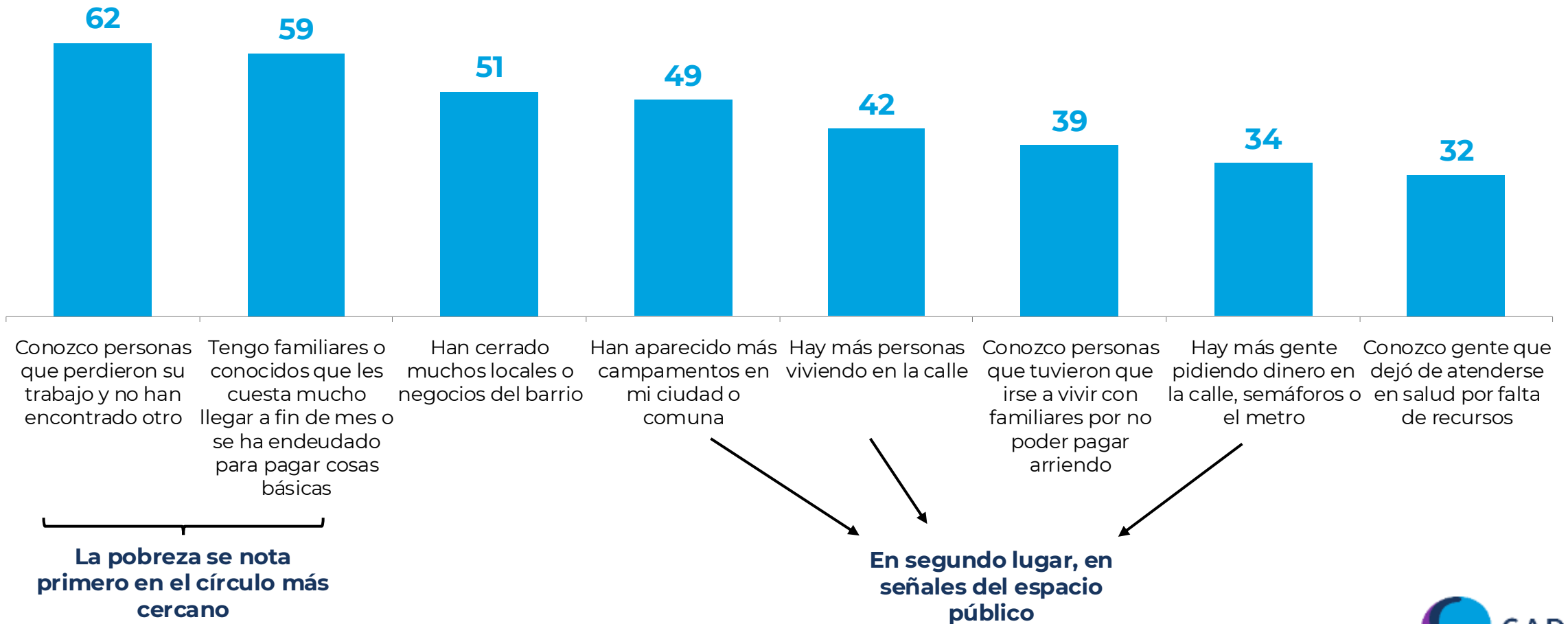
¿Dirías que Chile es hoy en día un país más pobre, igual de pobre, o menos pobre...?
% Respuesta guiada

■ No responde ■ Más pobre ■ Igual de pobre ■ Menos pobre



Señales visibles de un país más pobre

¿En qué notas que Chile es más pobre?
% Respuesta guiada y múltiple (máx. 4)



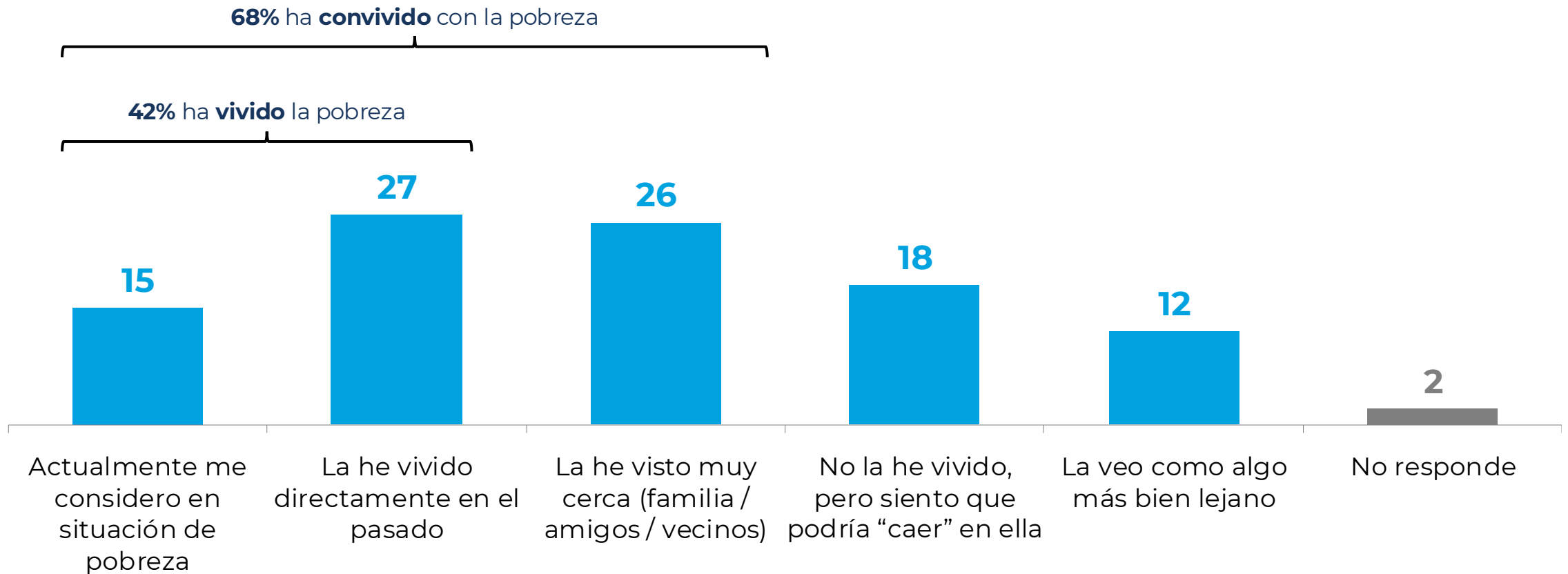


Cercanía e impactos

La pobreza es cercana y sus consecuencias nos afectan a todos: aumenta el conflicto social, las condiciones de salud, limita el desarrollo y el narcotráfico ocupa espacios de apoyo en los barrios.

Cercanía con la pobreza

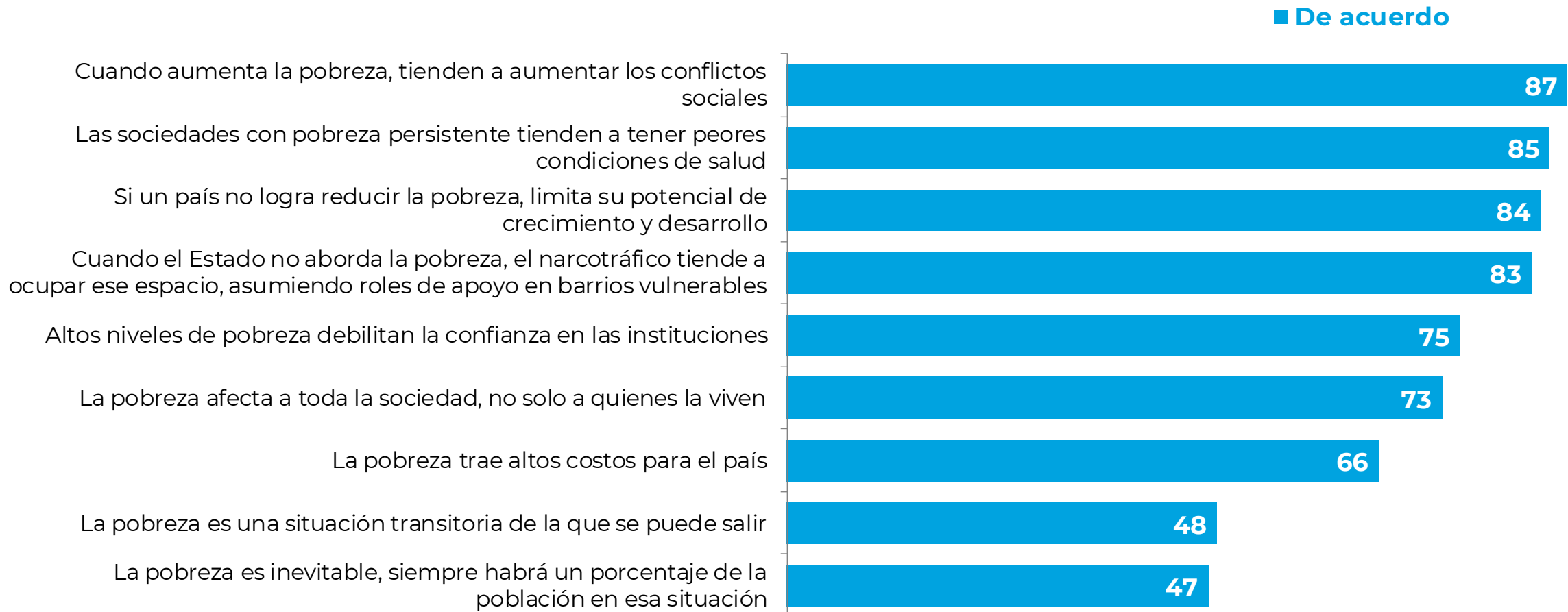
¿Qué tan cerca sientes la pobreza en tu propia vida?
% Respuesta guiada y única



Impactos y consecuencias sociales de la pobreza

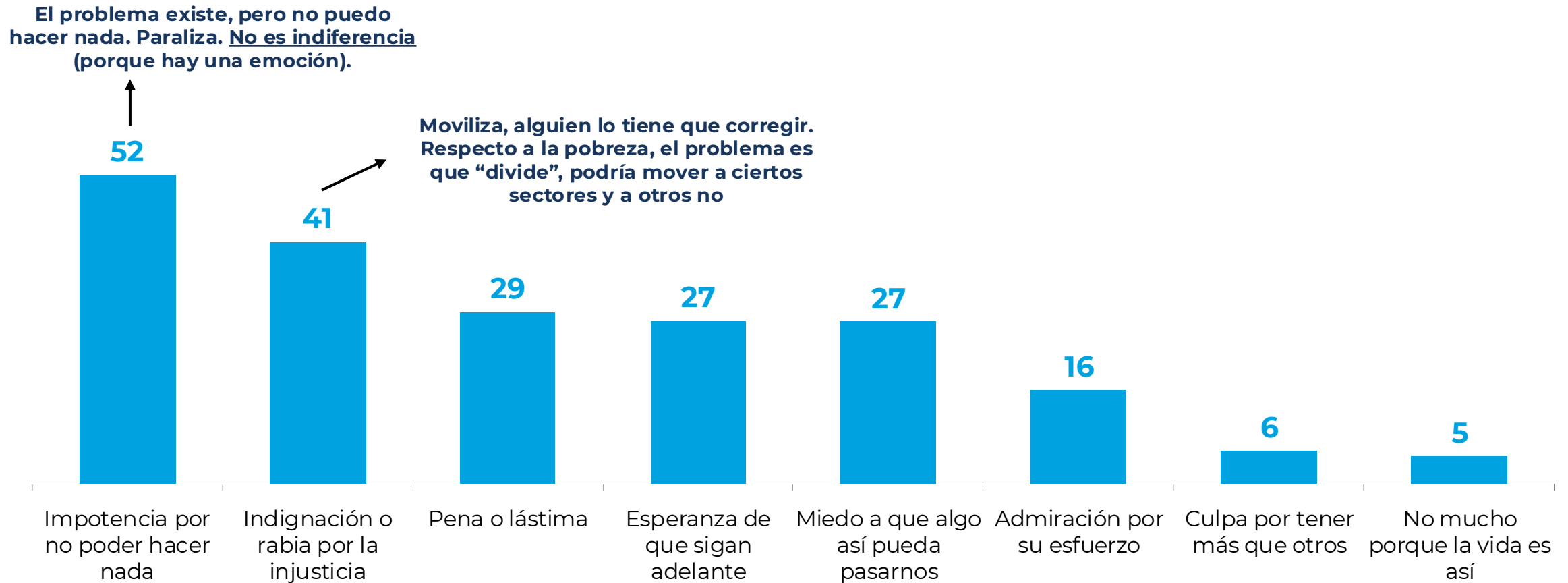
Pensando en las consecuencias de la pobreza, ¿cuán de acuerdo o en desacuerdo estás con las siguientes frases?

% De acuerdo



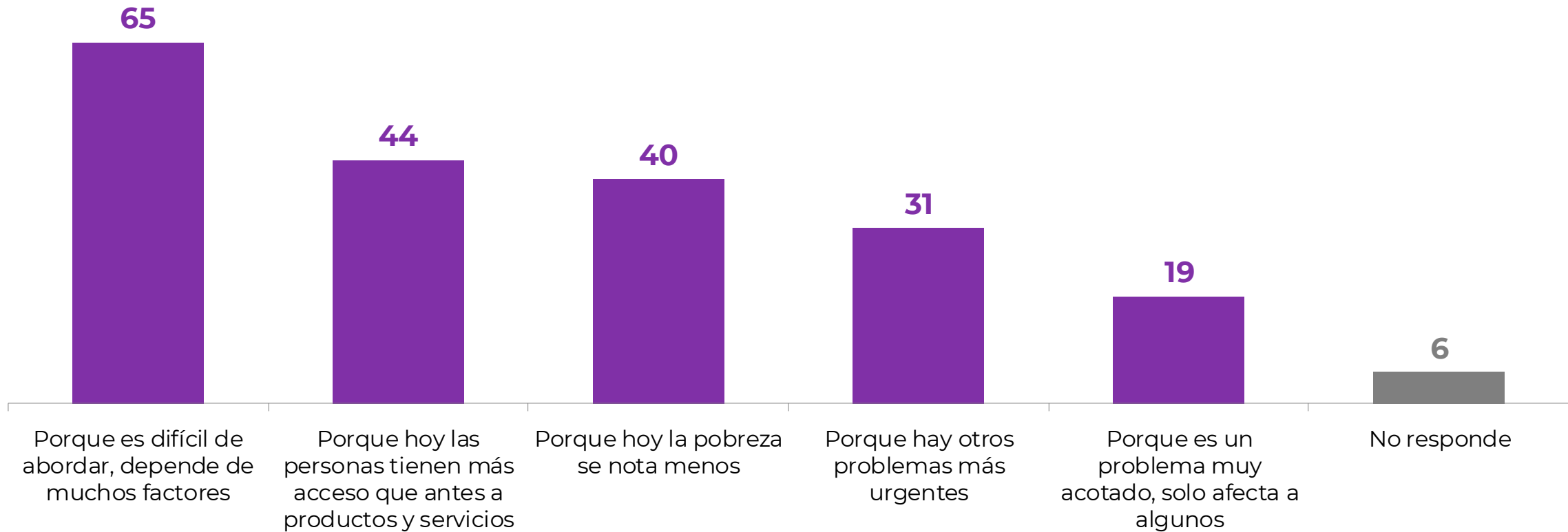
Emociones que genera la pobreza

Pensando en la última vez que viste o supiste de una persona o familia viviendo en pobreza, ¿qué sentiste?
% Respuesta guiada y múltiple (máx. 2)



Razones por las que hoy se habla menos de pobreza

Algunas personas consideran que hoy en Chile se habla poco de pobreza. ¿A qué crees que se debe esto?
% Respuesta guiada y múltiple





Imginarios, causas y responsabilidades

La pobreza se percibe como un desafío complejo, y también como una responsabilidad compartida.

Cómo se define y representa la pobreza en Chile

Cuando piensas en la “pobreza” en Chile, ¿con cuáles de estas ideas la relacionas?

Selecciona hasta 5 alternativas.

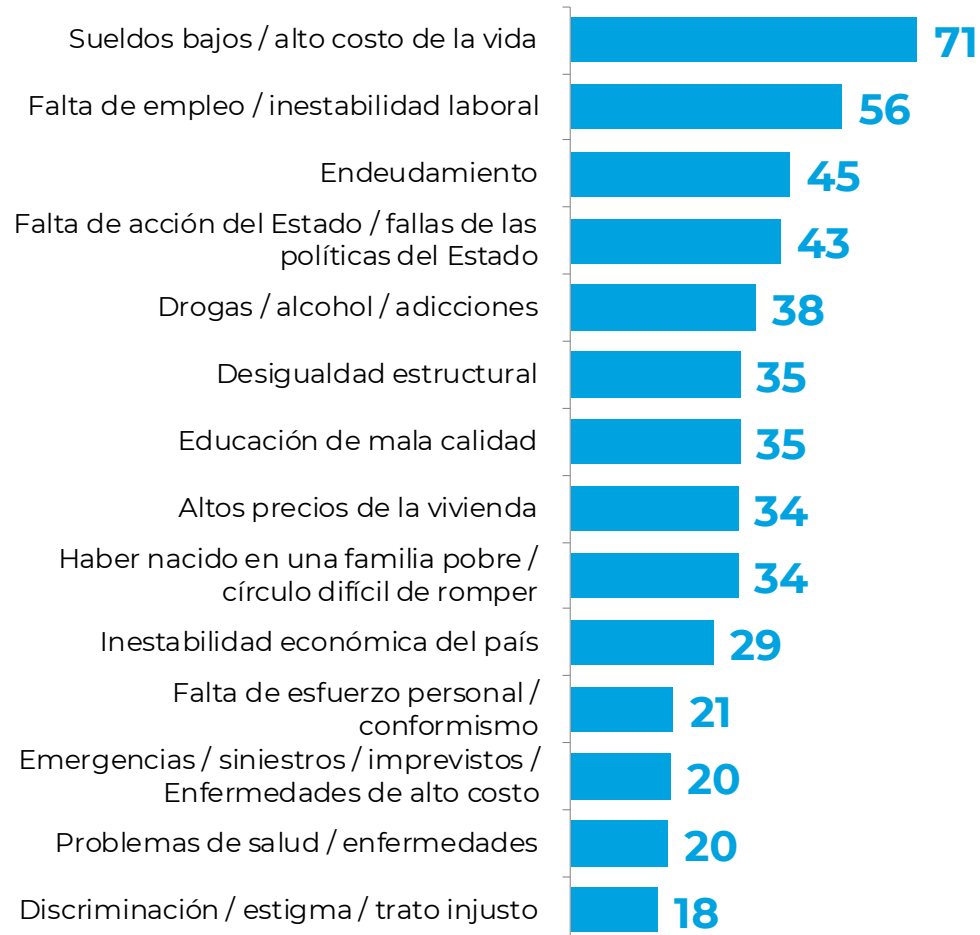
% Respuesta guiada y múltiple (máx. 5)



Causas y medidas para reducir la pobreza

¿Cuáles dirías que son las 5 principales causas de la pobreza en el Chile de hoy?

% Respuesta guiada y múltiple (máx. 5)



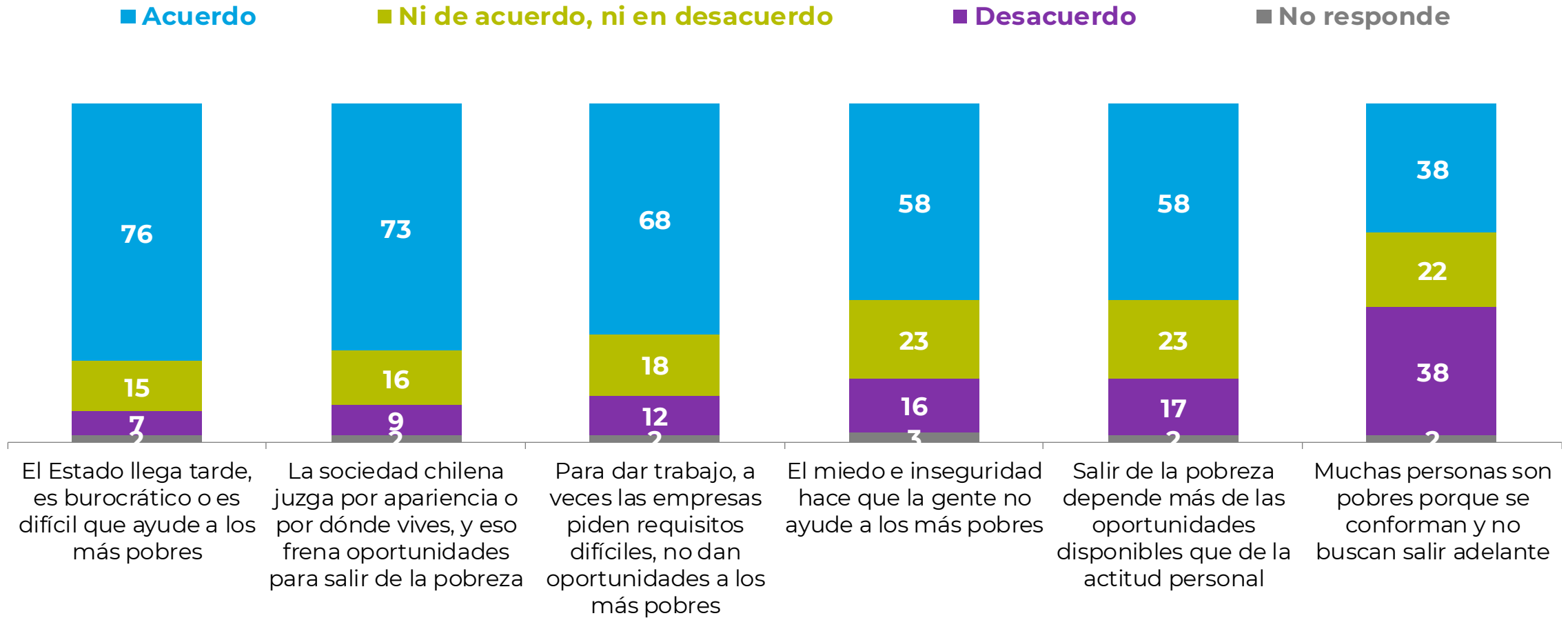
¿Y qué medidas te parecen más efectivas para reducir la pobreza?

% Respuesta guiada y múltiple (máx. 3)



Barreras para salir de la pobreza

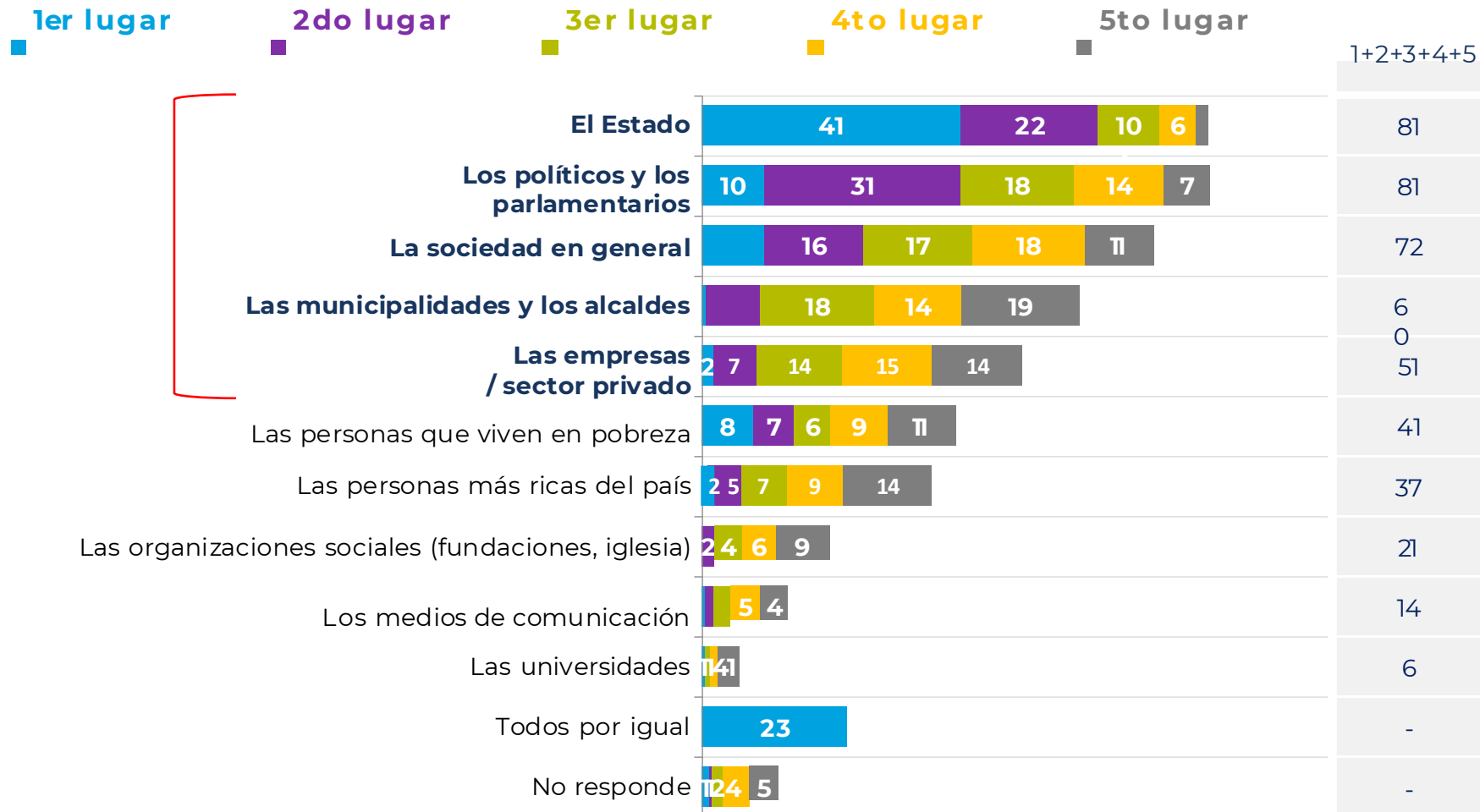
Utilizando una escala de 1 a 5, ¿Cuán de acuerdo o en desacuerdo estás con las siguientes frases?
% Respuesta guiada y múltiple



Responsables de terminar con la pobreza

¿Quiénes tienen más responsabilidad en terminar con la pobreza? Menciona primero quién crees que es el principal responsable. ¿Y en segundo lugar? ¿Y en tercer lugar? ¿Y en cuarto lugar? ¿Y en quinto lugar?

% Respuesta guiada y múltiple





Pobreza y medios de comunicación

La pobreza necesita nuevas maneras de ser contada.

Más contexto y menos estereotipos, para conectar experiencias individuales con una comprensión más colectiva de la pobreza

Frecuencia de consumo de noticias e información

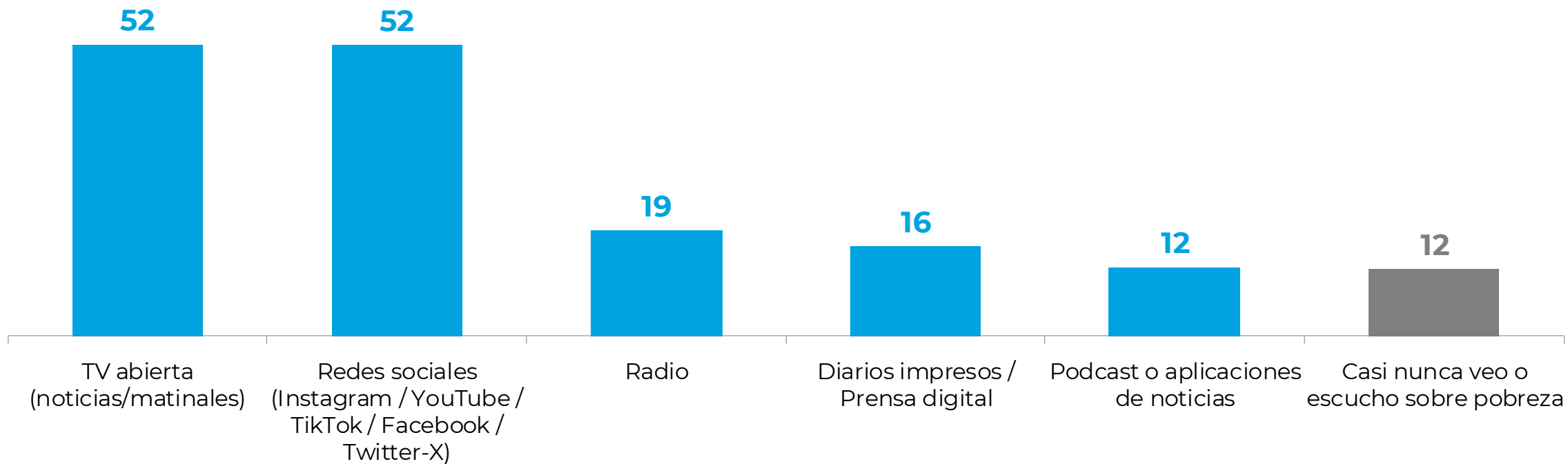
En general, ¿con qué frecuencia dirías que ves noticias o contenido informativo?
% Respuesta guiada y única

Hiper informados
66% todos los días



Plataformas donde más se habla de pobreza

¿Dónde ves o escuchas más temas de pobreza?
% Respuesta guiada y múltiple (máx. 2)



Contextos en que los medios muestran la pobreza

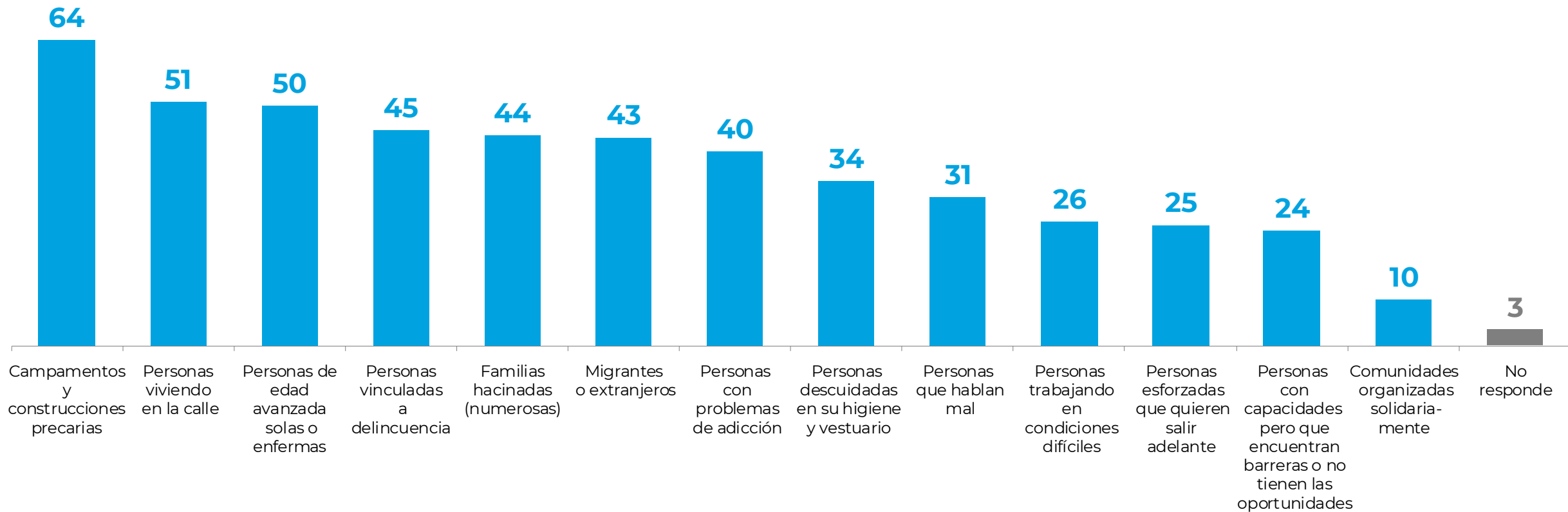
Cuando la pobreza aparece en medios tradicionales (ej: televisión, radio, diarios impresos), ¿en qué contextos se muestra más comúnmente?

% Respuesta guiada y múltiple



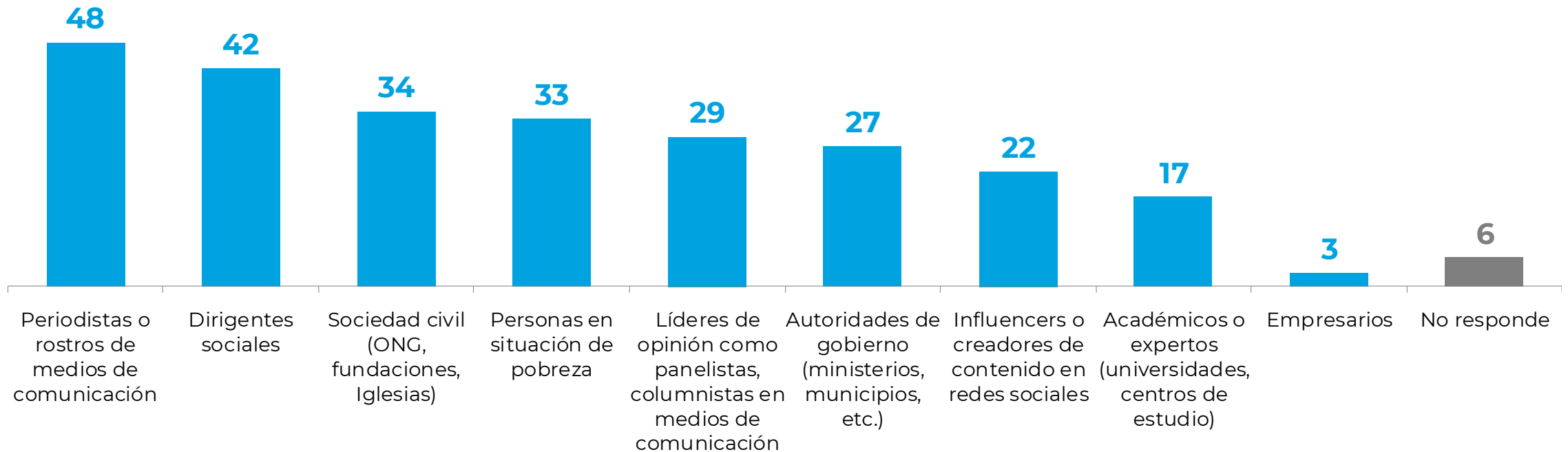
Imágenes y perfiles asociados a la pobreza en medios

Cuando los medios muestran pobreza, ¿qué imágenes o tipos de personas aparecen más frecuentemente?
% Respuesta guiada y múltiple



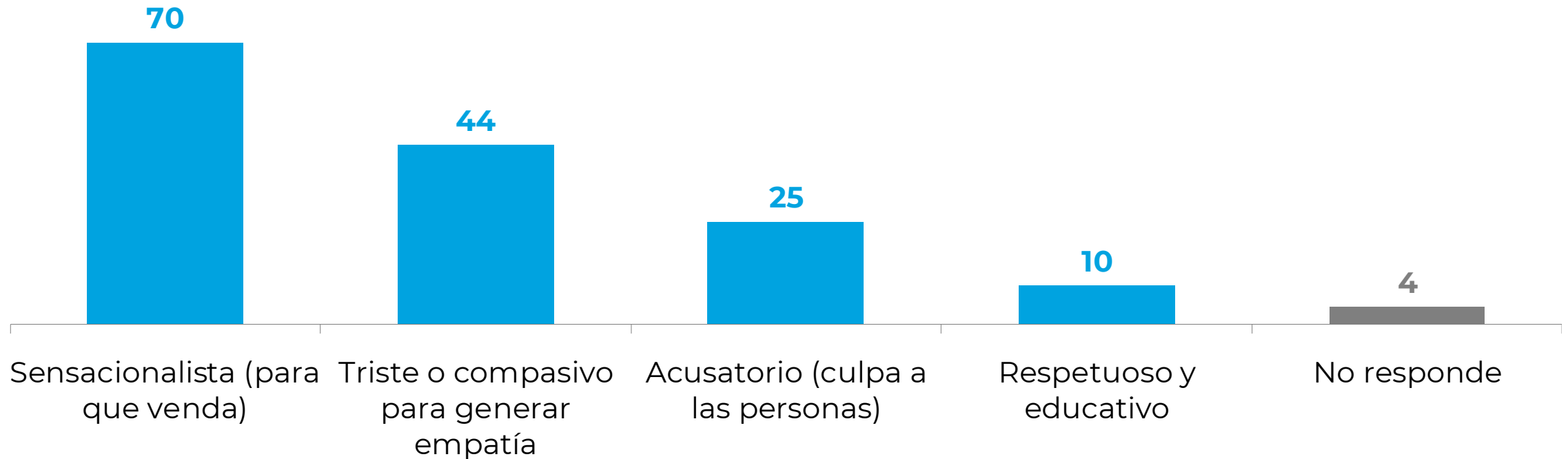
Actores que hablan sobre pobreza

¿Cuáles son los principales actores que difunden o hablan sobre la pobreza?
% Respuesta guiada y múltiple



Tono con que los medios representan la pobreza

En general, el tono con que los medios muestran la pobreza es...
% Respuesta guiada y múltiple

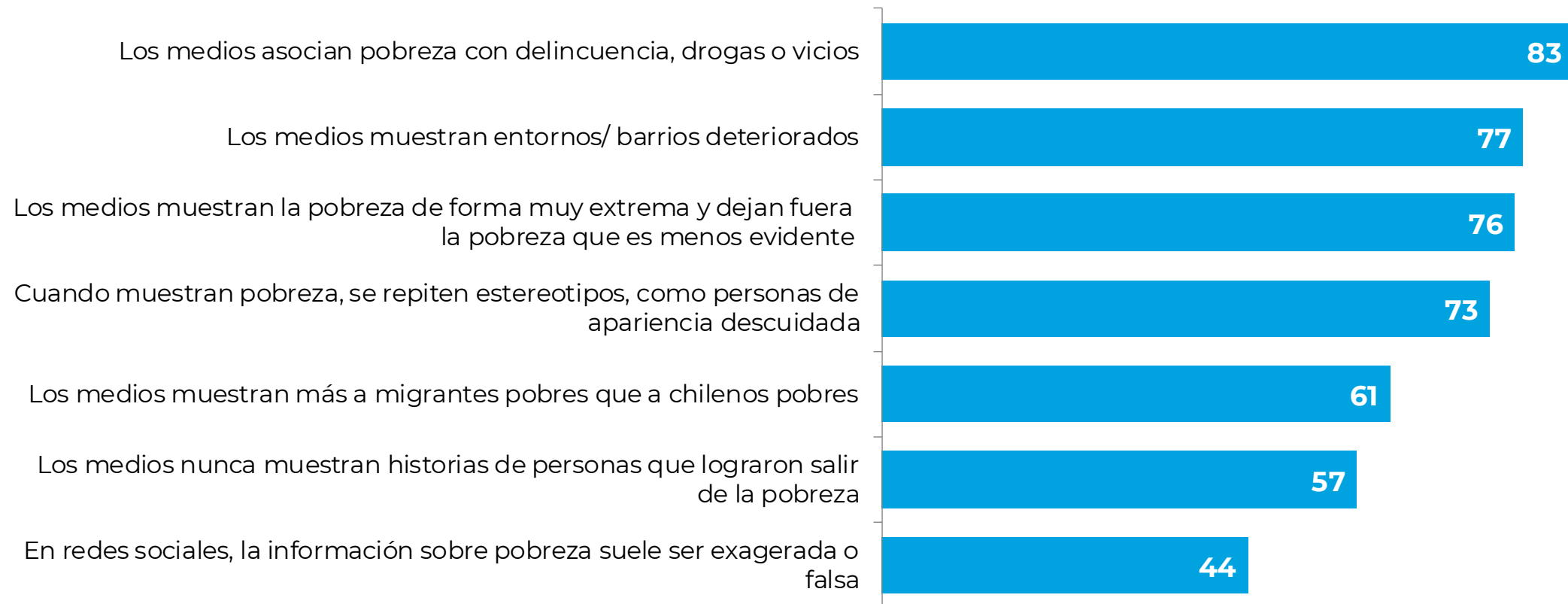


Percepciones sobre el tratamiento mediático de la pobreza

Utilizando una escala de 1 a 5, ¿Cuán de acuerdo o en desacuerdo estás con las siguientes frases?

% Acuerdo

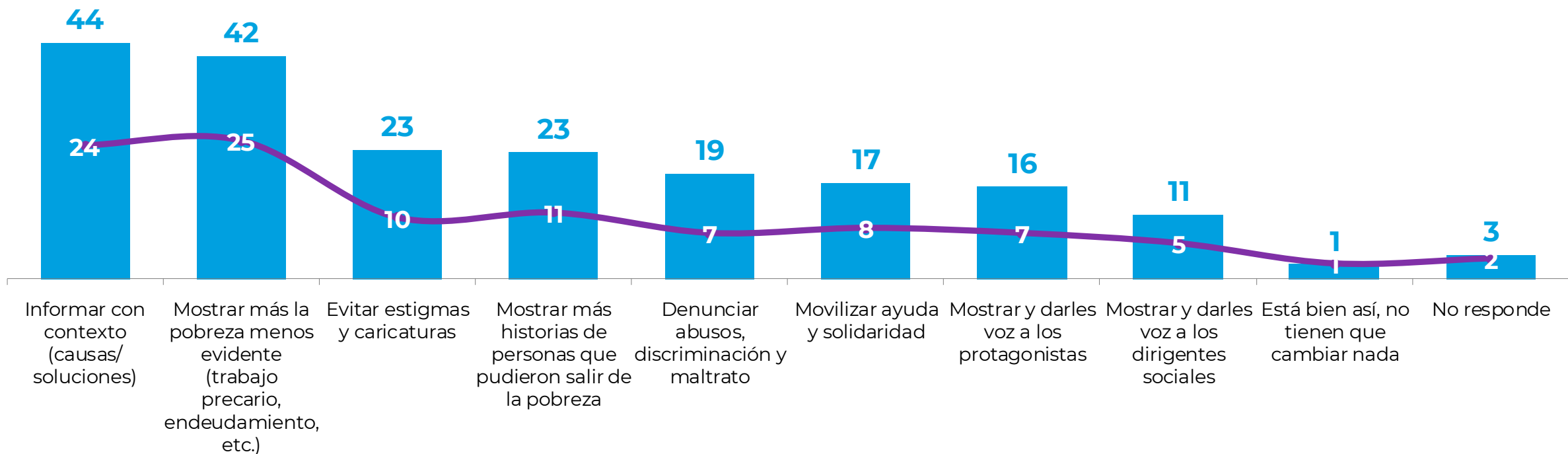
■ Acuerdo



Rol esperado de los medios frente a la pobreza

¿Qué deberían hacer más los medios para informar mejor sobre pobreza?
% Respuesta guiada y múltiple

■ Total Menciones ● Primera Mención



A background image showing a blurred office scene with people in white shirts working at a desk. In the foreground, a hand holds a blue pen over a calculator. A large purple and blue circular graphic is overlaid on the right side of the image.

Conclusiones

Conclusiones

- **Desde la percepción ciudadana, la pobreza es una preocupación social que requiere acción urgente**

Esto evidencia una gran oportunidad y necesidad para instalar la pobreza en la conversación, porque existe un amplio consenso respecto a la relevancia de enfrentarla.

- **En Chile, la pobreza se percibe como cercana y conocida**

La pobreza no se observa como una postal lejana, una realidad marginal o un problema de otros, sino como una vivencia cercana. La percepción ciudadana no sólo dice reconocer la pobreza mediante diferentes manifestaciones, sino que también señala vivencias cercanas y directas.

- **Para la ciudadanía, la pobreza aumenta el riesgo país**

Según la percepción ciudadana, la pobreza no sólo impacta en lo económico y personal; impacta en la percepción de conflictividad social, la salud, el crecimiento y desarrollo del país, y la expansión del narcotráfico. La pobreza tiene consecuencias que afectan la capacidad del Estado y la fortaleza de las instituciones para responder a las necesidades de la población.

- **En el imaginario social, la pobreza aparece fragmentada y convive con la amenaza de la fragilidad**

- **La población identifica responsabilidades compartidas**

Entre distintos actores, el Estado como protagonista, pero también la sociedad en su conjunto y reconoce acciones concretas que podrían contribuir a la superación de la pobreza.

- **Los medios de comunicación pueden aportar a la superación de la pobreza**

Se requiere construir nuevas narrativas que contextualicen el problema y lo hagan más comprensible. Mejores coberturas y menos estereotipos son relevantes.

Gracias

ALIANZA
COMUNICACIÓN
Y POBREZA

